



Udsigt fra Veddelev mod Bløden og Risø ved Roskilde Fjord, september 2022.

Roskilde Kommune 2022:

Lokalplan 704 – Bløden

Natura 2000-væsentlighedsvurdering

22-09-2022

Roskilde Kommune 2022:

Lokalplan 704 – Bløden

Natura 2000-væsentlighedsvurdering

Kunde	Roskilde Kommune Plan og Udvikling Rådhusbuen 1 4000 Roskilde Att. Pernille Fox
Rådgiver	WSP A/S Danmark Linnés Allé 2 2630 Taastrup
Projektnummer	22001708
Dokument ID	Lokalplan 704 - Bløden
Udarbejdet af	Erik Mandrup Jacobsen
Projektleder	Erik Mandrup Jacobsen
Kvalitetssikret af	Lene Seierø
Godkendt af	Lea Bjerre Schmidt
Version	01
Udgivet	22-09-2022

INDHOLDSFORTEGNELSE

1.	Baggrund	4
2.	Lovgrundlag	5
2.1.	Gunstig bevaringsstatus	5
2.2.	Væsentlighed	6
2.3.	Natura 2000 målsætninger for Roskilde Fjord	7
2.4.	Habitatdirektivets Bilag IV	8
2.5.	Vildtreservat	8
3.	Projektet	10
4.	Natura 2000-område nr. 136 Roskilde Fjord og jægernespridskov ..	16
4.1.	Udpegningsgrundlaget	16
4.2.	Habitatområderne:	18
4.3.	Fuglebeskyttelsesområderne:	21
4.4.	Bilag IV-arter	26
5.	Væsentlighedsvurdering	27
5.1.	Afgrænsning	27
5.2.	Ynglende fugle	27
5.3.	Træfugle	28
5.4.	Bilag IV-arter	32
5.5.	Kumulative effekter	32
5.6.	Sammenfattende vurdering	33
6.	Referencer	34

1. BAGGRUND

Dyskærsgaard og landbrugsjordene mellem landsbyen Veddelev og Frederiksborgvej nord for Roskilde er ejet af Aktieselskabet Liljeborg. Gården har stået tom i flere år, og på grund af nærheden til Risø/DTU's forsøgsvindmøllepark, må der ikke være beboelse på gården. Jordene drives som landbrug, men i tidligere tider var der her et vådområde, som delvist isolerede landsbyen på en halvø.

Liljeborg aktieselskab ønsker at genoprette områdets natur og give offentligheden adgang til området, samtidig med at Dyskærsgaard omdannes til hovedsæde for aktieselskabet. Etablering af natur i området er i tråd med Roskilde Kommunes Blå-grønne strategi, og naturområdet kommer til også at omfatte et kommunalt ejet areal ud til Baunehøjvej.

Projektet kræver tillæg til Kommuneplan 2019 og en ny lokalplan for at kunne realiseres. Dette er aktuelt under udarbejdelse af Roskilde Kommune (Roskilde Kommune 2022).

Baggrunden for rapporten er, at lokalplanområdet grænser op til den lille vig Bløden, som er en del af Natura-2000 område nr. 136 (Roskilde Fjord og Jægerspris Nordskov), som bl.a. omfatter Habitatområde H120 (Roskilde Fjord) og Fuglebeskyttelsesområde F105 (Roskilde Fjord, Kattinge Vig og Kattinge Sø). Det skal derfor vurderes, om lokalplansforslaget risikerer at påvirke Natura2000-området.

Lokalplanområdet ligger udenfor Natura 2000-områdets afgrænsning, men væsentlighedsvurderingen forholder sig til, om der kan ske en eventuel påvirkning ind i Natura 2000-området som følge af brugen af det mulige nye naturområde og de fysiske anlæg, som planforslaget giver mulighed for.

I dag består planområdet hovedsageligt af landbrugsarealer, der hidtil har været præget af markarbejde m.m. Når arealerne omlægges til natur, vil flere sandsynligvis færdes til fods i området, da offentligheden vil have fri adgang til arealerne. Herudover vil stier, shelters m.m. betyde, at der vil være en større og længerevarende brug af området. Der er derfor risiko for, at øget færdsel og forstyrrelser risikerer at påvirke ynglende og rastende fugle i det tilstødende fuglebeskyttelsesområde.

I rapporten vurderes det, hvorvidt nye veje og stier samt ændring af markerne til offentlig tilgængelig natur risikerer at påvirker Natura 2000-interesserne i det tilstødende Natura 2000-område. I tilfælde af, at der er risiko for påvirkning af Natura 2000-området, beskrives de nødvendige begrænsninger på den offentlige tilgængelighed, således at konflikter med Natura 2000-interesserne kan undgås.

I forbindelse med udarbejdelse af rapporten er der foretaget en besigtigelse af projektområdet den 15. september 2022.

2. LOVGRUNDLAG

Lokalplanområdet ved Veddelev ligger ved Natura 2000-område nr. 136 Natura 2000-område nr. 136 Roskilde Fjord og Jægerspris Nordskov, der er et af Danmarks 257 Natura 2000 områder.

Natura 2000-områderne er udpeget efter henholdsvis Habitatdirektivet (92/43/EF) og Fuglebeskyttelsesdirektivet (2009/147/EF, tidligere 79/409/EF). Områderne danner tilsammen et økologisk netværk af beskyttede naturområder gennem hele EU.

Habitat- og Fuglebeskyttelsesdirektiverne administreres i Danmark bl.a. gennem Miljøministeriets Habitatbekendtgørelse: Bekendtgørelsen om udpegning og administration af internationale naturbeskyttelsesområder samt beskyttelse af visse arter (Bekendtgørelse nr. 2091 af 12. november 2021).

Miljøstyrelsens vejledning til Habitatbekendtgørelsen (Miljøstyrelsen 2020a) gennemgår og uddyber bekendtgørelsens bestemmelser.

Habitatbekendtgørelsens hovedprincipper for administrationen af Natura 2000-områderne kan kort beskrives således:

1. Planer og projekter skal underkastes en foreløbig vurdering med henblik på at vurdere, om de kan påvirke et Natura 2000-område væsentligt (en væsentlighedsvurdering). Vurderingen af, om en plan eller et projekt påvirker et Natura 2000-område væsentligt retter sig mod påvirkningen af de karakteristika og miljømæssige forhold, der kendetegner det konkrete Natura 2000-område, og herunder særligt de (konkret) fastsatte bevaringsmålsætninger for de naturtyper og arter, der er områdets udpegningsgrundlag.
2. Hvis den foreløbige vurdering konkluderer, at det ikke kan afvises, at en plan eller et projekt kan påvirke et Natura 2000-område væsentligt, skal der gennemføres en konsekvensvurdering jf. Habitatdirektivets artikel 6 stk. 3.
3. Hvis konsekvensvurderingen viser, at det ikke kan afvises, at planen eller projektet skader et Natura 2000-område, kan planen eller projektet ikke vedtages eller tillades.
4. I ganske særlige og begrænsede tilfælde er der mulighed for at fravige beskyttelsen; i så fald kræves kompenserende foranstaltninger.

2.1. Gunstig bevaringsstatus

Hvad enten der er tale om en væsentlighedsvurdering eller en egentlig konsekvensvurdering, er genstanden for vurderingen Natura 2000-områdets udpegningsgrundlag. Natura 2000-områderne er udpeget af hensyn til en række særlige arter og naturtyper,

for hvilke den danske stat er forpligtet til at sikre eller genoprette *gunstig bevaringsstatus*. Præcist hvad en gunstig bevaringsstatus indebærer, er specifik for de enkelte arter og naturtyper (Søgaard et al. 2005) og Elmeros et al. (2012).

For arternes vedkommende gælder generelt, at bestandene i det naturlige udbredelsesområde skal være stabile eller i fremgang, og at artens naturlige udbredelsesområde hverken er i tilbagegang eller med sandsynlighed vil blive mindsket indenfor overskuelig fremtid. Derudover skal der på kort og lang sigt være et tilstrækkeligt stort areal med levesteder til at bevare dens bestande.

Naturtypens bevaringsstatus anses for gunstig, når (1) arealet med den pågældende naturtype er stabilt eller stigende, (2) den særlige struktur og de særlige funktioner, der er nødvendige for naturtypens opretholdelse på langt sigt er til stede og sandsynligvis vil være det i en overskuelig fremtid, og (3) bevaringsstatus for de arter, der er karakteristiske for den pågældende naturtype, er gunstig.

2.2. Væsentlighed

Væsentlighedsvurderingen tager udgangspunkt i Miljøstyrelsens vejledning til Habitatbekendtgørelsen (Miljøstyrelsen 2020a)

Det hedder her om væsentlighed, at ” Vurderingen af, om en plan eller et projekt påvirker et Natura 2000-områdes bevaringsmålsætninger væsentligt, retter sig mod påvirkningen af de karakteristika og miljømæssige forhold, der kendetegner det konkrete Natura 2000-område, og herunder særligt de konkret fastsatte bevaringsmålsætninger for de arter og naturtyper, der er på Natura 2000-områdets udpegningsgrundlag”.

EU-Domstolen har fastslået, at det skal anses som en væsentlig påvirkning, hvis en plan eller et projekt risikerer at skade bevaringsmålsætningen for Natura 2000-området. EU-Domstolen har dermed understreget, at påvirkningen skal vurderes ud fra, om den er så væsentlig, at de bevaringsmålsætninger, der opstilles i Natura 2000-planen ikke kan opnås, hvorefter naturtyperne og arterne skal være stabile eller i fremgang.

Ud over denne dom er der i Europa-Kommissionens vejledning til habitatdirektivets artikel 6 bidrag til en yderligere afklaring af, hvad der er væsentlig påvirkning af et Natura 2000-område. Heraf fremgår det at: ”Væsentlighed varierer afhængigt af faktorer såsom en virknings omfang, type, udbredelse, varighed, intensitet, tidspunkt, sandsynlighed, kumulative virkninger og de pågældende naturtypers og arters sårbarhed”.

Af Europa-Kommissionens vejledning, refereret i Miljøstyrelsen 2020a, hedder det om direkte arealtab af naturtyper, at ”et tab på et hundrede kvadratmeter naturtype kan være væsentlig i forbindelse med en lille lokalitet for en sjælden orkide, mens et tilsvarende tab af stor steppelokalitet kan være uvæsentlig, hvis den ikke har nogen indvirkninger på lokalitetens bevaringsmålsætninger.

I den anden ende af skalaen må det antages, at en påvirkning som udgangspunkt ikke er væsentlig, f.eks. hvis påvirkningen skønnes at indebære negative udsving i bestandsstørrelser, der er mindre end de naturlige udsving, der anses for at være normale for den pågældende art eller naturtype, eller hvis den beskyttede naturtype eller art efter en konkret vurdering skønnes hurtigt og uden menneskelig indgriben at kunne opnå den hidtidige tilstand eller en tilstand, der skønnes at svare til eller være bedre end den hidtidige tilstand. Midlertidige forringelser eller forstyrrelser i en eventuel anlægsfase, der ikke har efterfølgende konsekvenser for de arter og naturtyper Natura 2000-området er udpeget for at beskytte, er almindeligvis ikke væsentlig påvirkning (Miljøstyrelsen 2020a).

2.3. Natura 2000 målsætninger for Roskilde Fjord

I Natura 2000-planen for Natura 2000-område nr. 136 for Roskilde Fjord (Miljøstyrelsen 2020b) er der særlig fokus på det meget store fjordområde som et internationalt vigtigt yngle- og rasteområde for store og artsrige forekomster af fugle, blandt andet sjældne og truede fuglearter:

- Den samlede forekomst af naturtyper, arter- og fugles levesteder i Natura 2000-området, uanset om de er kortlagt, skal være stabil eller i fremgang, såfremt de naturgivne forhold giver mulighed for det.
- Området skal udgøre et stort sammenhængende naturområde med Roskilde Fjord og kystnaturtyperne samt de større søer og vådområderne som vidstrakte og sammenhængende forekomster, der rummer velegnede levesteder for områdets yngle- og trækfugle.
- De marine naturtyper (1110, 1140, 1150 og 1160) skal sikres en artsrig undervandsvegetation og rummer en artsrig marin flora og fauna, der understøtter gode levesteder for de store internationalt vigtige forekomster af trækfuglene knopsvane, sangsvane, grågås, troidand, blichøne, skeand, stor skallesluger og lille skallesluger.
- Områdets levesteder for ynglefuglene dværgterne, fjordterne, havterne, klyde, sorthovedet måge og havørn skal sikres.
- For trækfugle, der kan optræde med nationalt eller internationalt betydende forekomster i fuglebeskyttelsesområdet, skal deres raste- og overnatningsområder sikres eller være i fremgang, således at området også fremadrettet kan huse en bestand af national eller international betydning.
- For trækfugle, som ikke optræder med nationalt eller internationalt betydende forekomster i fuglebeskyttelsesområdet, er målet, at deres fælde-, raste- og overnatningsområder skal sikres eller være i fremgang.

2.4. Habitatdirektivets Bilag IV

Af Habitatdirektivets Artikel 12 fremgår desuden, at medlemslandene skal indføre en streng beskyttelse af en række dyre- og plantearter (anført på direktivets Bilag IV), uanset om disse forekommer inden for eller uden for et Natura 2000-område. Direktivets artikel 12 er implementeret i dansk lovgivning gennem ovennævnte Habitatbekendtgørelse samt Bekendtgørelse nr. 1466 af 06/12/2018 om fredning af visse dyre- og plantearter og pleje af tilskadekommet vildt (Artsfredningsbekendtgørelsen).

Habitatdirektivets Bilag IV omfatter bl.a. havpattedyret marsvin, markfirben og alle arter af flagermus. For disse arter indebærer beskyttelsen bl.a. et forbud mod (1) forsætlig drab eller indfangning, (2) forsætlig forstyrrelse, i særdeleshed i yngle- og opvækstperioden samt under overvintring og migration, (3) beskadigelse eller ødelæggelse af yngle- eller rasteområder.

Ifølge vejledningen til Habitatbekendtgørelsen (Miljøstyrelsen 2020a) defineres yngleområder i denne sammenhæng som områder, der er nødvendige for (1) parring eller kurtisering, (2) redebygning, hulebygning, fødsel eller æglægning, (3) opvækst af yngel og unger. Rasteområder defineres som områder, der er vigtige for at sikre overlevelsen af enkelte dyr eller bestande, når de er i hvile. Områder, der alene benyttes til fødesøgning, er således ikke omfattet af beskyttelsen, medmindre de samtidig bruges som yngle- eller rasteområde.

Det skal i denne forbindelse sikres, at den økologiske funktionalitet af den pågældende bestands yngle- og rasteområder samlet set opretholdes på mindst samme niveau som hidtil. Ved den økologiske funktionalitet forstås de samlede livsvilkår, som et område tilbyder en given art.

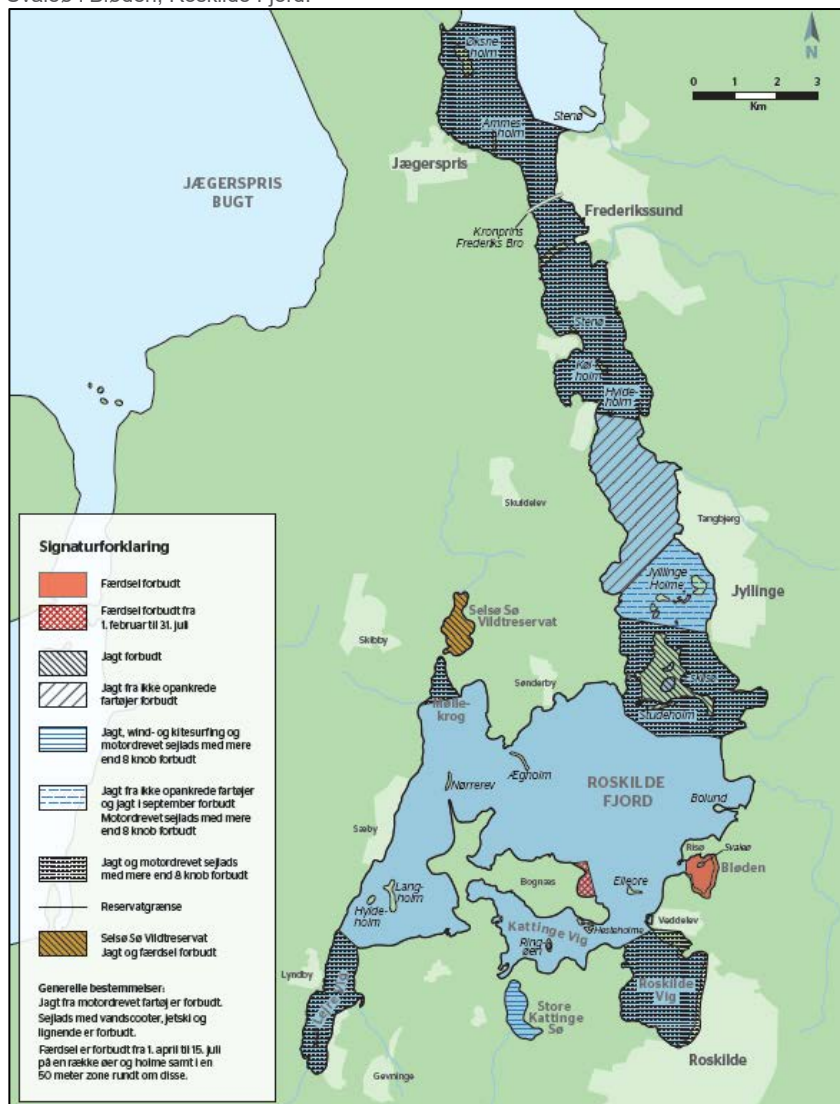
2.5. Vildtreservat

Foruden at være Natura 2000-område, er hele Roskilde Fjord samt nogle landarealer udlagt som vildtreservat for at beskytte rastende og ynglende vandfugle. Et vildtreservat kan indeholde områder, som helt holdes fri for jagt og andre væsentlige forstyrrende aktiviteter, og bufferzoner med færre restriktioner, for eksempel forbud mod visse jagtformer og andre aktiviteter. Vildtreservaterne har deres oprindelse i reservatloven fra 1936. Ved Roskilde Fjord indebærer reservatordningen, at jagt og færdsel er begrænset, som det fremgår af Figur 1.

Der er i dag færdsels- og jagtforbud på Bløden, dels som følge af vildtreservatbestemmelserne, men den lille vig blev afspærret for al færdsel af sikkerhedsmæssige årsager allerede i 1958, da atomforsøgsstationen Risø i 1958 blev etableret. Denne beskyttede status bevirkede snart, at Bløden blev en af fjordens største rastepladser for fugle. Den lille holm Svaleø midt i Bløden fik ligeledes både betydning som yngle- og rasteplads. (Roskilde Fjordportalen 2022).



Svalelø i Bløden, Roskilde Fjord.



Figur 1: Vildtreservatbestemmelser for Roskilde Fjord (kort fra Naturstyrelsens hjemmeside).

3. PROJEKTET

Aktieselskabet Liljeborg ejer Dyskærgaard og landbrugsjordene øst for landsbyen Veddelev, som ligger nord for Roskilde (Figur 2). Liljeborg vil gennemføre en naturgenopretning og gøre området offentligt tilgængeligt. Byrådet i Roskilde Kommune bakker op om projektet og udarbejder derfor et tillæg til Kommuneplan 2019 og en ny lokalplan, så projektet kan realiseres (Roskilde Kommune 2022).

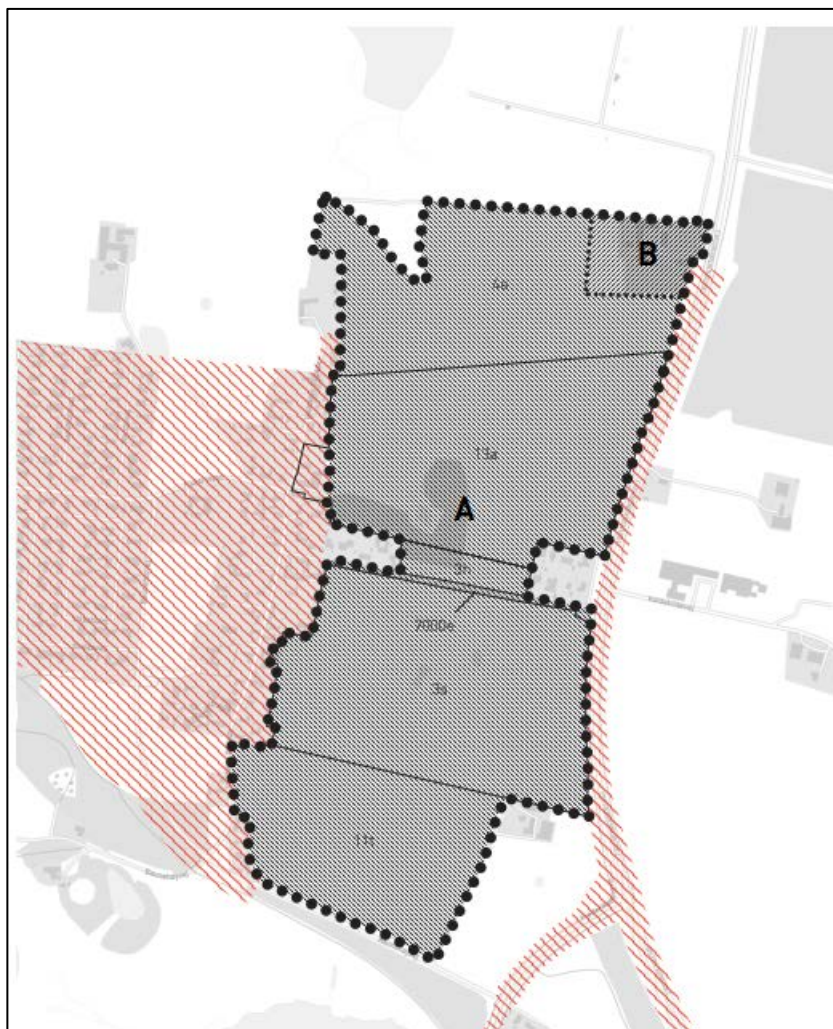
Kort fortalt vedrører lokalplanen ombygningen af gården Dyskærgård til hovedsæde for Liljeborgfonden og omdannelsen den vestlige del af de nuværende marker nord og syd for Brovej til natur. I dag udgøres lokalplanområdet af dyrket agerland med enkelte levende hegn og småbiotoper. Det er hensigten, at den nye natur skal "passe ind" og indgå i naturlig sammenhæng med naturen i det tilstødende Natura 2000-område.

Det nye plangrundlag skal desuden sikre bevaring af Dyskærgaard og gårdens landbohave ved at udlægge den til en aktuel anvendelse. Gården må ikke bruges til beboelse, fordi den ligger for tæt på Risøs vindmøller. Derfor må den udelukkende bruges til kontor- og serviceerhverv samt til "ikke-intensive aktiviteter", herunder driftsfunktioner i relation til naturområdet og formidling af området. Det er tanken, at Dyskærgaard skal være Liljeborgs hovedsæde.



Figur 2. Lokalplanområdet ved Veddelev (hvid stiplede linje).

Lokalplanområdet er opdelt i to delområder (A og B), idet delområde B udgøres af arealerne omkring bebyggelsen Dyskærgaard, og delområde udgøres af "resten" af lokalplanområdet (Figur 3).



Figur 3. Lokalplanens to delområder (A og B). Rød skravering = byzone.

Delområde A omfatter lokalplanområdets ubebyggede arealer, som i dag anvendes til jordbrug. Delområdet skal udnyttes til naturområde i fremtiden med offentlig tilgængelighed til områdets stier. Delområde A må kun anvendes til naturområde, jordbrugsområde samt øvrige ferie- og fritidsformål, som f.eks. shelters, fugletårn og bålhytte. Det er planen, at der skal anlægges stier (grus, flis og lign.), og måske opføres en bålhytte og/eller max 2 shelters. Den del af delområdet, som ligger inden for vejlitra 7000e fastholdes som vej (Brovej). Der må ikke etableres boliger i delområde A.

Det skal bemærkes, at lokalplanen giver mulighed for disse tiltag, men det er endnu ikke detailplanlagt hvor de enkelte elementer skal være. Det er således ikke på tidspunktet for lokalplanens udarbejdelse besluttet, om eller hvor sådanne simple bygninger i givet fald skal være, og derfor kan bygningerne kun opføres, såfremt Roskilde Kommune forinden har givet landzonetilladelse.

Dyskærsgaard ligger i delområde B, som omfatter gården med tilhørende landbohave og et stykke eng. Liljeborg Aktieselskab ønsker at indrette hovedsæde på gården, og anvende en del af gården til formidling af naturområdet samt lagerformål, og derfor giver lokalplanen mulighed for ændret anvendelse af bygningerne. Delområde B må kun anvendes til op til 1.500 m² kontor- og serviceerhverv og øvrig bebyggelse på 1400 m² må kun anvendes til ikke-intensive aktiviteter - herunder driftsfunktioner i relation til naturområdet og formidling af området. Der må ikke etableres boliger i delområde B.

Eftersom Vejdirektoratet har afslået fortsat vejadgang til Dyskærsgård fra Frederiksborgvej pga. ændret anvendelse, ønskes der anlagt en ny vej fra Dyskærsgård, videre ned til Brovej og forventeligt videre herfra til Baunehøjvej. Der vil være tale om en grusvej uden belysning, med en forventet daglig trafik i størrelsesordenen 20-50 biler (Figur 4).

Om veje hedder det i lokalplanen:

- Der kan etableres vejadgang fra Brovej, gennem delområde A til Dyskærsgård i delområde B fra Brovej.
- Ny vejadgang fra Brovej til delområde A (nord og syd) og til delområde B er vist på kortbilag 5 (se Figur 4). Overkørslernes placering og linjeføring til delområde B er vejledende og vist principielt på Figur 4. Det forventes, at vejen videreføres fra Brovej til Baunehøjvej, der udgør den sydligste grænse for lokalplanområdet.
- I delområde A må der etableres markveje i det omfang det er nødvendigt for driften af naturområdet.
- Adgangsvejen til delområde B etableres med et udlæg på 6 meter og vejbane på højst 4,5 meter. Vejen skal anlægges i grus eller lignende materiale.
- I delområde A må der ikke etableres belysning af veje.
- Belysning langs veje inden for delområde B må kun etableres som pullertbelysning på højst 1,5 meter med nedadrettet lyskilde.

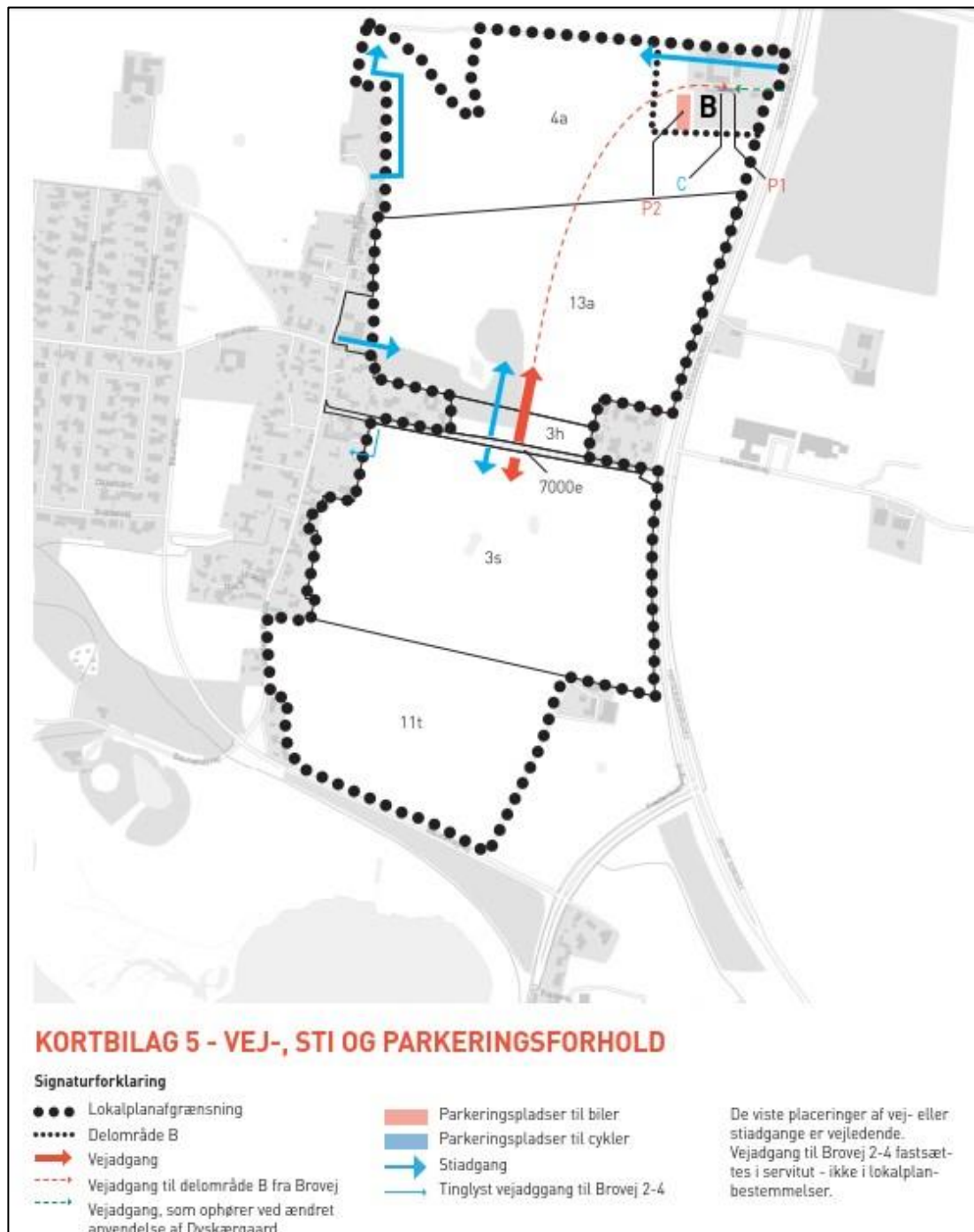
Om stier hedder det i lokalplanen:

- Der kan anlægges rekreative stier i området, som giver adgang til naturen og faciliteter som fugletårn mm.
- Stier inden for naturområdet må højst være 2,0 m brede og ikke have fast belægning, men skal være belagt med grus eller træ, eller holdes med klippet græs eller som trampestier.
- Det kan anlægges stiadgange til lokalplanområdet som vist principielt på kortbilag 5 (se Figur 4). Forløbet af den eksisterende stiadgang til fugletårnet fra parkeringspladsen ved Frederiksborgvej må ændres, forudsat der fortsat er adgang til fugletårnet fra Frederiksborgvej.
- Der må ikke etableres belysning langs stier.

Lokalplanområdet er omfattet af et forbud mod skovrejsning i kommuneplanen. Derfor udelukker lokalplanen, at der plantes skov inden for lokalplanområdet som helhed.



Dyskærgaard (delområde B), september 2022



Figur 4. Lokalplanens veje, stier og parkeringsforhold. Den stiplede røde linje angiver den forventede vejføring fra Dyskærsgaard i delområde B til Brovej. Det forventes, at vejen videreføres fra Brovej til Baunehøjvej, der udgør den sydligste grænse for lokalplanområdet.



Udsigt fra Dyskærsgaard mod sydvest over lokalområdets nordlige del.



Udsigt fra Brovej mod sydvest over lokalplanområdets sydlige del.

4. NATURA 2000-OMRÅDE NR. 136 ROSKILDE FJORD OG JÆGERSPRIS NORDSKOV

4.1. Udpegningsgrundlaget

Natura 2000-område nr. 136 Roskilde Fjord og Jægerspris Nordskov består af Habitatområde H120 Roskilde Fjord og Fuglebeskyttelsesområde F105 Roskilde Fjord, Kattinge Vig og Kattinge Sø, hvis grænser stort set er sammenfaldende.

Desuden indgår Fuglebeskyttelsesområde F107 Jægerspris Nordskov og Habitatområde H199 Kongens Lyng i det samlede Natura 2000-område (Figur 5).

Det overordnede mål for Natura 2000-områderne er at sikre eller genoprette gunstig bevaringsstatus for de naturtyper og arter, der er på de enkelte Natura 2000-områders udpegningsgrundlag, jf. Søgaard et al. (2005). Som det fremgår af Tabel 1, er Natura 2000-området udpeget af hensyn til en lang række arter og naturtyper, hvoraf ikke alle er potentielt relevante for væsentlighedsvurderingen (se afsnit 5.1 om afgrænsning).

Udpegningsgrundlaget for Natura 2000-områderne opdateres jævnligt for at leve op til direktivet og miljømålsloven, og Danmark er forpligtiget til at sætte arter og naturtyper på et områdes udpegningsgrundlag, hvis der er tale om væsentlige forekomster.

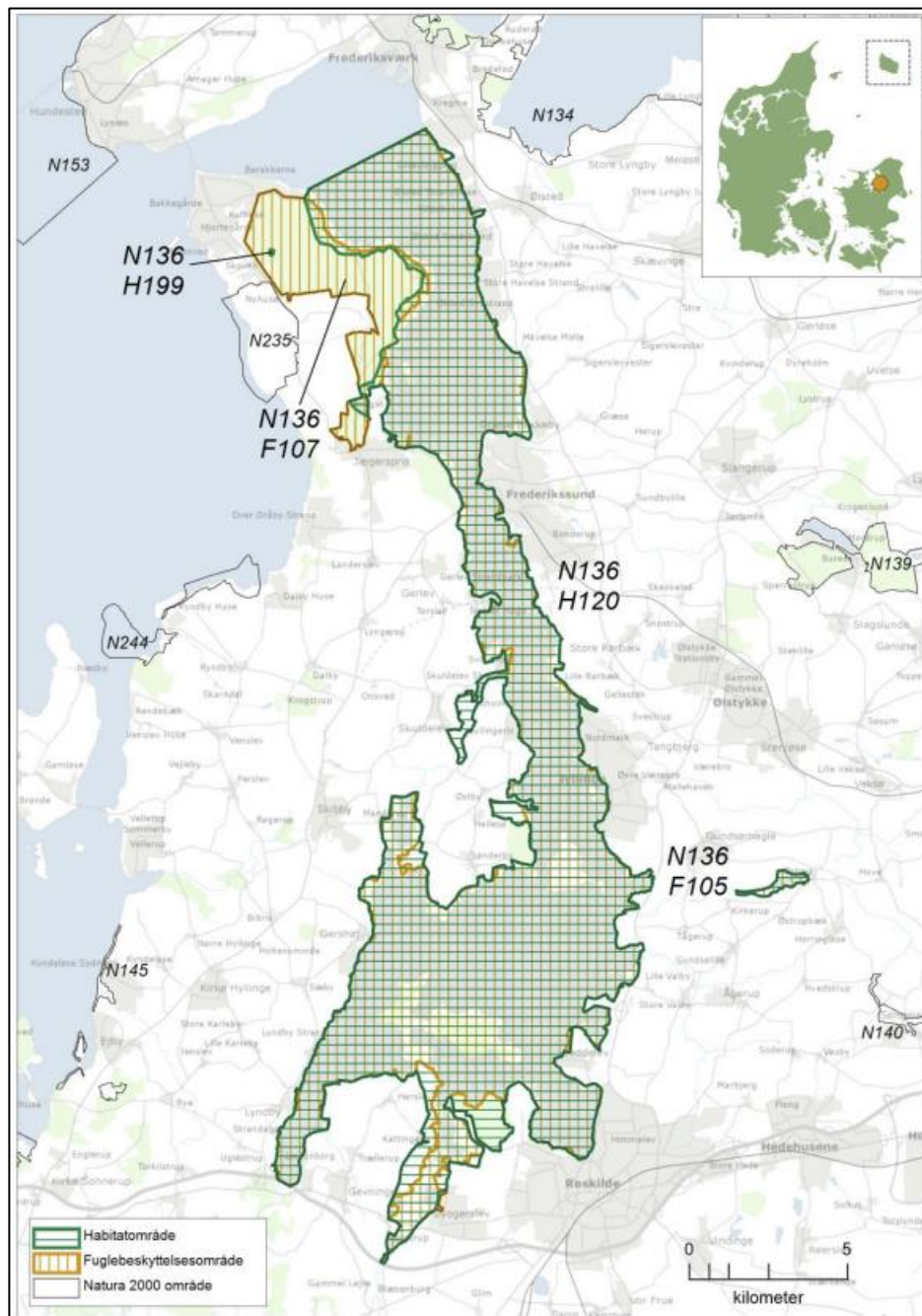
Miljøstyrelsen udarbejder regelmæssigt forslag til opdaterede udpegningsgrundlag for de danske habitat- og fuglebeskyttelsesområder. Udpegningsgrundlaget i Tabel 1 er sammenfattet fra Natura 2000-planen, som aktuelt er i offentlig høring, og som omfatter såvel "gamle" som forventede "nye" udpegningsarter- og naturtyper (Miljøstyrelsen 2021).



Strandeng ved Roskilde Fjord.

Tabel 1: Udpegningsgrundlag for Natura 2000-område nr. 136. Tallene henviser til arts- og naturtypekoderne i habitatdirektivet. Y = Ynglefugl, T = Trækfugl. Desuden er anført den potentielle relevans af at inddrage den pågældende art/naturtype i væsentlighedsvurderingen. *: prioriteret art/naturtype, for hvilken den danske stat har et særlig beskyttelsesansvar.

Habitatområde 120 Roskilde Fjord	
Sandbanke (1110)	Bøg på mor (9110)
Vadeflade (1140)	Bøg på muld (9130)
Lagune* (1150)	Ege-blandskov (9160)
Bugt (1160)	Skovbevokset tørvemose* (91D0)
Strandvold med enårige planter (1210)	Elle- og askeskov* (91E0)
Strandvold med flerårige planter (1220)	Blank seglmos (1393) ²
Kystklint/klippe (1230)	Mygblomst (1903)
Enårig strandengsvegetation (1310)	Stellas mosskorpion (1936)
Strandeng (1330)	Eremit* (1084)
Søbred med småurter (3130)	Skæv vindelsnegl (1014)
Kransnålalge-sø (3140)	Sumpvindelsnegl (1016)
Næringsrig sø (3150)	Havlampret (1095) ¹
Brunvandet sø (3160)	Stor vandsalamander (1166)
Vandløb (3260)	Habitatområde 199 Kongens Lyng
Tørt kalksandsoverdrev* (6120)	Brunvandet sø (3160)
Kalkoverdrev* (6210)	Hængesæk (7140)
Surt overdrev* (6230)	Skovbevokset tørvemose* (91D0)
Tidvis våd eng (6410)	Fuglebeskyttelsesområde 107 Jægerspris Nordskov
Urtebræmme (6430)	Havørn (Y)
Hængesæk (7140)	Hvæpsevåge (Y)
Kildevæld* (7220)	Sortspætte (Y)
Rigkær (7230)	Rødrygget Tornskade (Y)
F105 Roskilde Fjord, Kattinge Vig og Kattinge Sø	
Rørdrum (Y)	Stor Skallesluger (T)
Knopsvane (T)	Havørn (TY)
Sangsvane (T)	Rørhøg (Y)
Grågås (T)	Blishøne (T)
Knarand (T) ¹	Klyde (Y)
Skeand (T)	Sorthovedet måge (Y)
Krikand (T) ¹	Dværgterne (Y)
Troldand (T)	Fjordterne (Y)
Hvinand (T)	Havterne (Y)
Lille skallesluger (T)	Rødrygget tornskade (Y)



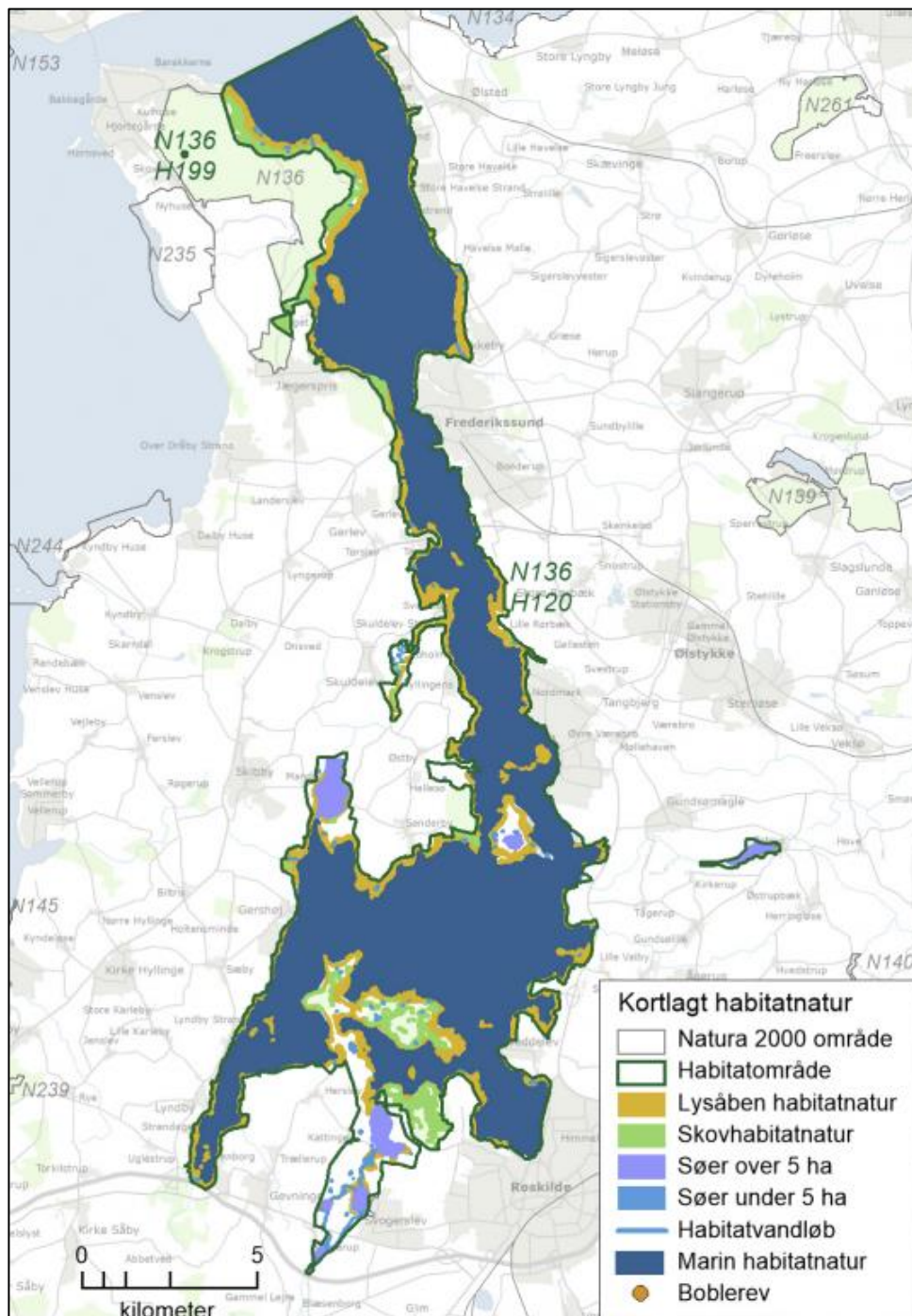
Figur 5. Natura 2000-område nr. 136 Roskilde Fjord og Jægerspris Nordskov (Miljøstyrelsen 2021).

4.2. Habitatområderne:

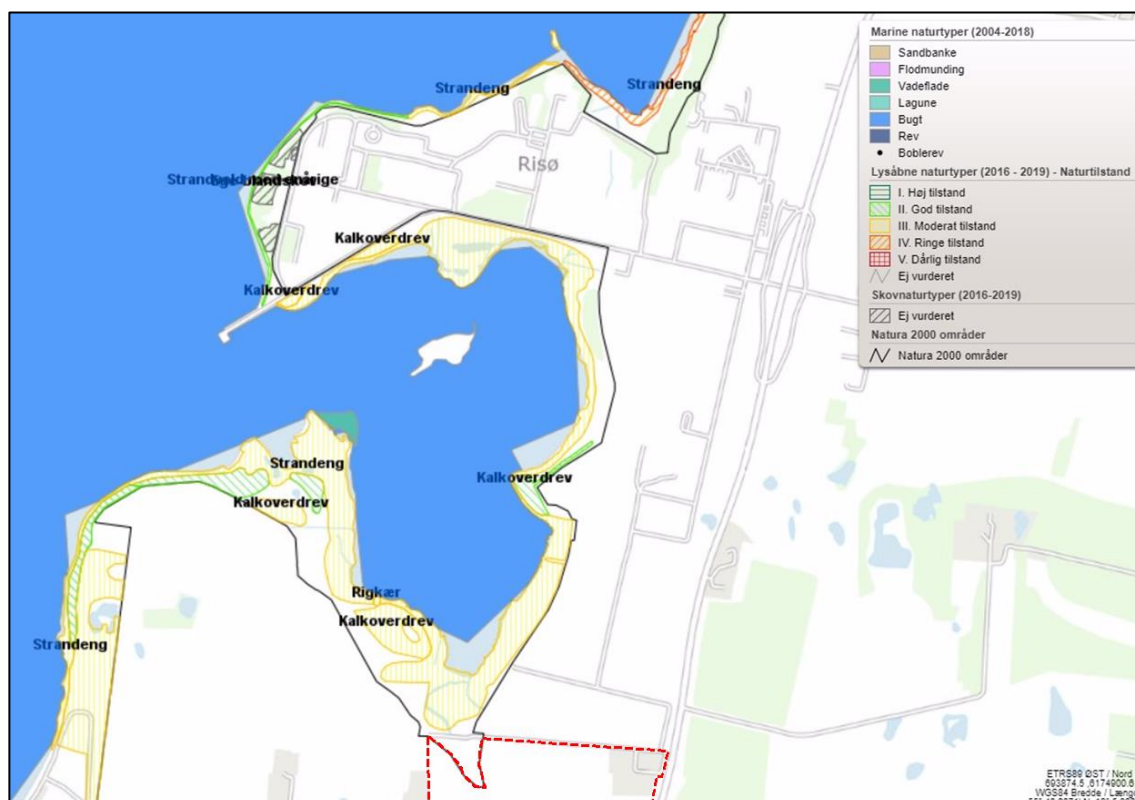
Stort set hele Roskilde Fjord, herunder også området udfor Veddelev, er kortlagt som naturtypen 1160 Bugt (Figur 6 og Figur 7). Desuden er et mindre område ved indsejlingen til Bløden kortlagt som 1140 Vadeflade.

På land er nord, vest og øst for Bløden kortlagt 1330 Strandeng, 6210* Kalkoverdrev, og 7230 Riggkær. Ved Risø, nord for Bløden er kortlagt 1210 Strandvold med enårige

planter og skovnaturtypen 9160 ege-blandskov. De kortlagte lysåbne naturtyper er i moderat-god tilstand (Miljøstyrelsen 2021).



Figur 6. Kortlagt habitatnatur i Natura 2000-område nr. 136 (Miljøstyrelsen 2020).



Figur 7. Kortlagte beskyttede naturtyper i Natura 2000-område nr. 136 Roskilde Fjord og Jægerspris Nordskov i nær-området ved Bløden. Den røde stiplede linjer viser den nordlige afgrænsning af lokalplanområdet (MiljøGIS 2022).

Habitatområdet er desuden udpeget af hensyn til otte arter (Miljøstyrelsen 2020b):

- Mygblomst vokser på nøgen jordbund eller i mosdækket i rigkær (ekstremrigkær) med enkelte fund ved Skuldelev på den vestlige side af fjorden.
- Stellas mosskorpion er knyttet hensmuldrende ved i løvtræer som eg, lind, bøg og hestekastanje, ofte i forbindelse med boer af bier, hvepse og fugle. Arten er ikke fundet i Natura 2000-området men er eftersøgt på Bognæs hvert tredje år.
- Eremit er knyttet til løvtræer med god lystilgang i gamle skove, herunder dyrehaver, men findes også ofte i gamle park- eller allé træer uden for skovene. Eremit er fundet på Bognæs ved overvågningen i 2015 og 2018.
- Skæv vindelsnegl kan forekomme i en række biotoper, fra fugtige enge, rigkær, starsumpe og strandvolde til mere tørre levesteder som overdrev, blandet løvskov, markhegn og stengærder. Den findes især på kalkholdig eller kalkrig bund (Miljøstyrelsen 2020b). Arten er i perioden 2012-2019 fundet i rigkær på Bolund, Skuldelevkæret og ved Lille Rørbæk.

- Sumpvindelsnegl lever på fugtige steder, især på kalkholdig eller kalkrig bund. Sumpvindelsnegl er fundet på 2 lokaliteter i Natura 2000-området (Selsø Sø 2018 og Lille Kattinge Sø (2019), begge steder i høj starvegetation. Den er desuden fundet talrigt i rørsumpen mellem den østlige del af Store Kattinge Sø og Kongemarken (Miljøportalen 2022).
- Havlampret Havlampretten opvokser i havet som parasit på andre fisk og vandrer i sommerperioden ind i større vandløb for at gyde. Arten er ny på områdets udpegningsgrundlag, og der er derfor ikke registreringer af arten i NOVANA-programmets overvågning (Miljøstyrelsen 2020b).
- Stor vandsalamander yngler i vandhuller af varierende størrelse, også i vandhuller, der er mindre end 100 m². Arten er i perioderne 2011-2015 og 2018-2021 fundet på Bognæs og ved Skuldelev. Stor vandsalamander er ved tidligere overvågning i 2006 fundet i de samme fire vandhuller på Bognæs, samt i et vandhul ved Jægerspris Nordskov. Inden for området er der kortlagt 70 mulige levesteder for stor vandsalamander (Miljøstyrelsen 2020b). Som det fremgår af afsnittet om Bilag IV-arter, er arten også fundet nordvest for Veddelev

4.3. Fuglebeskyttelsesområderne:

En oversigt over bestandsudviklingen hos Natura 2000-områdets udpegede ynglefugle, baseret på Novana-programmet, er givet i Tabel 2.

Tabel 2. Forekomst af ynglefugle på udpegningsgrundlaget 2004-2019 (Miljøstyrelsen 2020b). Antal ynglepar optalt ved NOVANA-overvågningen 2004-2019. Årene 2017-19 indgår i det igangværende overvågningsprogram. Der er alene medtaget data indsamlet af Miljøstyrelsens NOVANA-program.

Fuglebeskyttelsesområde 105 - Roskilde Fjord, Kattinge Vig og Kattinge Sø

Ynglefugle 2004-2012										
	2004	2005	2006	2007	2008	2009	2010	2011	2012	
Rørdrum										
Havørn	0	0	1	1	1	1				
Rørhøg										
Klyde	69	95	3	100	130	176				
Sorthovedet måge										
Dværgterne	0	0	0	0	0	0				0
Fjordterne	66	126	155	130	58	50				46
Havterne	45	127	103	126	91	9				136
Rødrygget tomskade										
Ynglefugle 2013-2019										
	2013	2014	2015	2016	2017	2018	2019			
Rørdrum	1									3
Havørn	2					1	1			1
Rørhøg										2
Klyde		66				80				96
Sorthovedet måge				1						0
Dværgterne			0		0					0
Fjordterne			25		46					45
Havterne			16		28					48
Rødrygget tomskade										3

Ikke mindst kraft af mere end 40 års naturovervågning i såvel statsligt og kommunalt regi, er der et særdeles godt kendskab til, hvor fjordens ynglende og rastende fugle befinder sig, og hvilke delområder i fjorden, der er af særlig stor vigtighed for dem (WSP 2021).

Alle fjordens ynglende terner og vadefugle er snævert tilknyttet fjordens øer og holme. De nærmeste ynglepladser for disse arter er på Svaleø i Bløden, Elleøre og på Eskilsø. En oversigt over de udpegningsarter, der har ynglet på Svaleø i Bløden, ca. 900 meter for lokalplanområdet er givet i Tabel 3, hvoraf det fremgår, at der er store årlige svingninger i antallet af fugle, men at lokalitetens værdi for ynglende udpegningsarter generelt synes at være mindsket gennem årene.

Tabel 3. Antal ynglepar af udpegningsarter på Svaleø i Bløden 1978-2022. Kun år med ynglefund er vist (WSP 2021). *Upubliceret tal fra ynglefugletællinger 2022.

År	Klyde	Fjordterne	Havterne	Dværgterne	År	Klyde	Fjordterne	Havterne	Dværgterne
2022*	1	0	0	0	2002	22	0	2	0
2020	1	0	0	0	2001	3	11	0	0
2017	11	11	8	0	2000	16	3	2	0
2016	10	17	0	0	1999	13	25	2	0
2015	8	0	0	0	1998	1	13	0	0
2014	10	25	5	0	1997	19	21	0	1
2013	6	25	6	0	1996	29	17	0	0
2012	10	0	20	0	1995	1	32	0	0
2011	11	45	3	0	1994	3	8	10	0
2010	6	1	0	0	1993	18	31	0	0
2009	7	0	0	0	1992	24	8	4	1
2008	3	0	0	0	1991	0	1	0	0
2007	5	0	5	0	1989	5	0	0	0
2006	1	0	0	0	1983	12	5	0	1

Natura 2000-området er desuden udpeget af hensyn til fire arter af ynglefugle, som er tilknyttet levesteder på land, dvs. udenfor fjordens øer og holme:

- Rørdrum er tæt knyttet til lokaliteter med store vanddækkede rørskove ved søer, fjorde og vandløb. Arten forekommer i de store rørskovsarealer ved Lille Kattinge Sø, Store Kattinge Sø og Gundsømagle Sø,
- Havørnens ynglesteder udgøres af områder ved kysten eller ved større søer med skov og fourageringsområder i form af fladvandede kystnære områder, laguner og andre vandområder. De seneste år har op til fire par ynglet eller forsøgt at yngle ved Roskilde Fjord, med den nærmeste yngleplads på Bog-næs ca. 3 km vest for lokalplanområdet.

- Rørhøg yngler primært i vådområder med veludviklede rørskove og fouragerer desuden ofte over dyrkede marker, enge og græsarealer. Arten yngler i de store rørskovsarealer ved Lille Kattinge Sø og ved Selsø Sø. Der er kortlagt levesteder i de store rørskovsarealer rundt om Kattinge Sø, Lille Kattinge Sø og Svogerslev Sø, Selsø Sø og langs kysten syd herfor samt i den nye del af fuglebeskyttelsesområdet rundt om Gundsømagle Sø.
- Rødrygget tornskade yngler i en række mere eller mindre lysåbne naturtyper, herunder heder, overdrev, ryddede eller stormfaldne skovområder, ådale under tilgroning m.m. I forbindelse med gennemførelse af overvågningen i 2018 blev der i F107 registreret 6 ynglepar i den vestlige del af Jægerspris Nordskov. Rødrygget tornskade er ny på udpegningsgrundlaget i F105, hvor der i 2019 blev registreret 3 ynglepar i den del af fuglebeskyttelsesområdet, der grænser op til F107, ved strandengene ud for det sydlige af Jægerspris Nordskov og Kohave.

I DOF-basen (2022) er der 2012-2022 enkelte observationer af rødrygget tornskade i området ved Veddelev i henholdsvis 2014 og 2022, dog uden tegn på yngel. Desuden foreligger en række observationer af 1-2 overflyvende, trækkende eller fouragerende rørhøge. Rørdrum er ikke registreret ved Bløden 2012-2022. En oversigt over antallet af trækfugle i fuglebeskyttelsesområdet, baseret på Novana-overvågningen (Miljøstyrelsen 2020b) er givet i Tabel 4.

Tabel 4: Trækfuglearterne antal er optalt i NOVANA-programmet (Miljøstyrelsen 2020b). I perioden 2004-2009 vises den største forekomst gennem perioden. For perioden 2010-2017 vises der årlige data.

Fuglebeskyttelsesområde 105 - Roskilde Fjord, Kattinge Vig og Kattinge Sø

Trækfugle 2004-2017									
	2004 - 2009	2010	2011	2012	2013	2014	2015	2016	2017
Knopsvane	6752	2739	3982	4405	6439			3351	6372
Sangsvane	1280	401	289	377	412			75	689
Grågås	16650	14320	2061	8996	1567			1174	1795
Knarand		300	148	198	384		16	28	8
Skeand	1255	1595	588	187	456		363	276	265
Krikand		4530	1053	1799	1919		718	945	334
Troldand	34500	19829	17766	13223	9923			12517	19345
Hvinand	7413	9047	5859	8123	2020			3330	4991
Lille skallesluger		28	151	248	636			107	477
Stor skallesluger	2779	1047	1163	1892	2794			932	1202
Havørn	7	14	11	2	13	0	0	3	5
Blishøne	25660	11000	8627	9056	8390			12697	17087

Med hensyn til trækfuglene er der særligt både øst og vest for Eskilsø, vigtige områder for sangsvane, knopsvane, grågås, stor og lille skallesluger, troidand og havørn. Også svømmeænderne skeand, knarand og krikand formodes at have vigtige opholdssteder i området omkring Eskilsø.

En af årsagerne er strømmen i det smalle løb, der sikrer isfrie forhold i selv meget kolde vintre. For de resterende to arter (blishøne og hvinand) er det vanskeligere at udpege specifikt vigtige delområder. De største koncentrationer af blishøns findes oftest i fjordens sydlige del. Bl.a. kan hundrede til tusindtallige flokke opholde sig nord for Roskilde Lystbådehavn. Hvinanden fouragerer på relativt dybt vand i fjordens bredninger og er hyppigst i fjordens nordlige del. Om aftenen trækker fuglene til overnatningspladser i mere beskyttede områder som for eksempel i bunden af Roskilde Vig.

Desuden opholder et stort antal fældende og ikke-flyvedygtige knopsvaner sig i fjorden i juli-august, med de vigtigste fældepladser omkring Ægholm nord for Bognæs samt omkring Eskilsø, Elleore og Kølholm.

Det er givet, at rastende fugle, herunder også de arter, der indgår i udpegningsgrundlaget som trækfugle, forekommer ved Bløden, hvilket også fremgår af data i DOF-basen (2022).

En oversigt over rastende fugle i Bløden nord for lokalplanområdet er givet i Tabel 5, hvoraf det fremgår, at alle 12 udpegningsarter af trækfugle forekommer i området ved Bløden. Den talrigeste art er grågås med op til 3.800 fugle i 2013. Arten forekommer meget talrigt i området, idet fuglene raster og hviler på vandfladen i Bløden og fouragerer på landbrugsarealer i nærområdet.

Alle georefererede (stedfæstede) observationer i DOF-basen (2022) af svaner og gæs i nærområdet er gjort på vandfladen i Bløden eller de umiddelbart tilstødende strandenge, dvs. indenfor Natura 2000-områdets afgrænsning.

Der foreligger ikke observationer specifikt fra lokalplanområdet, men afhængigt af afgrødevalget de enkelte år, er det givet, at gæs og sandsynligvis også svaner fouragerer her.

Det forekommer dog rimeligt at antage, at de vigtigste yngle- og rasteområder for alle udpegningsarter i nærområdet er på Svaleø, i den uforstyrrede Bløden og på de umiddelbart tilstødende strandenge, dvs. indenfor Natura 2000-området.

Tabel 5: Rastende fugle på DOF-baselokaliteten Bløden 2012-2022. Tallene er maks-tal, dvs. det højeste antal fugle set det pågældende år.

Art	Maks-tal	År
Knopsvane	250	2013
Sangsvane	50	2018
Grågås	3.800	2013
Knarand	23	2020
Skeand	13	2022
Krikand	180	2019
Troldand	150	2013
Hvinand	500	2013
Lille skallesluger	5	2016
Stor skallesluger	106	2017
Havørn	3	2013
Gravand	35	2022
Taffeland	15	2021
Pibeand	1.200	2020
Gråand	550	2013
Spidsand	4	2013



Grågæs på markerne i lokalplanområdet, september 2022.

4.4. Bilag IV-arter

De arealer, der påvirkes af lokalplanens aktiviteter, domineres af landbrugsområder uden potentielt egnede levesteder for padder eller krybdyr. Der findes dog også enkelte § 3 beskyttede vandhuller og en mose, hvorfra der ikke foreligger fund af Bilag IV-arter.

I nærområdet er spidssnudet frø og stor vandesalamander 2022 fundet helt kystnært nordvest for Veddelev i henholdsvis 2004 og 2022 (Arter.dk 2022, Miljøportalen 2022). Marsvin forekommer regelmæssigt i Roskilde Fjord, men den meget lavvandede Bløden vurderes ikke at være et egnet levested for arten

Udover dette er der ikke gjort fund af Bilag IV-arter i lokalplanområdet, men det er givet, at adskillige arter af flagermus benytter området til fouragering, rast og muligvis yngel. Vurderet alene ud fra dyrenes udbredelser herhjemme, kan vandflagermus, troldflagermus, dværgflagermus, pipistrelflagermus, brunflagermus, sydflagermus, skimmelflagermus og langøret flagermus potentielt forekomme i området, f.eks. i forbindelse med fouragering eller trækbevægelser (Møller 2013).

5. VÆSENTLIGHEDSVURDERING

5.1. Afgrænsning

De væsentligste påvirkninger som følge af lokalplanen vurderes at være 1) Forstyrrelser i forbindelse med anlæg af stier, veje og publikumsfaciliteter samt renovering af Dyskærgaard, 2) Øget færdsel og anden forstyrrelse i lokalområdet som følge af den varige tilstedeværelse af nye stier og veje, shelters m.m.

Det vurderes, at lokalplanens realisering ikke vil medføre øget sejlads på fjorden eller indebærer en risiko for øget forstyrrelsesniveau på selve vandfladen i Bløden eller i resten af Roskilde Fjord. Det lægges desuden til grund for væsentlighedsvurderingen, at de allerede gældende færdselsbegrænsninger ved Bløden overholdes.

Det vurderes desuden, at væsentlige negative påvirkninger af de fjernebeliggende habitat- og fuglebeskyttelsesområder Kongens Mose og Jægerspris Nordskov kan afvises. Dermed kan væsentlige negative påvirkninger af disse områders udpegningsgrundlag afvises (Tabel 1).

Det vurderes tilsvarende, at lokalplansforslaget er uden betydning for udpegede naturtyper og landlevende arter i Habitatområde 120 Roskilde Fjord, da aktiviteterne finder sted udenfor habitatområdet og ikke indebærer aktiviteter, der kan "fjernpåvirke" beskyttede naturtyper eller levesteder for beskyttede arter på områdets udpegningsgrundlag.

På den baggrund kan væsentlighedsvurderingen begrænses til at omfatte ynglende og rastende fugle på udpegningsgrundlaget for Fuglebeskyttelsesområde 105 Roskilde Fjord, Kattinge Vig og Kattinge Sø.

5.2. Ynglende fugle

Fuglebeskyttelsesområde 105 er udpeget af hensyn til ni arter af ynglende fugle. Eneeste udpegningsart, der ses regelmæssigt i selve lokalplanområdet uden at yngle, er rørhøg. Arten fouragerer i mosaiklandskaber og over store arealer, og det vurderes, at den vil reagere fleksibelt og fouragere andre steder i tilfælde af aktiviteter i lokalplanområdet. Det er ydermere sandsynligt, at den nye natur, der forventeligt opstår i lokalplanområdet, med tiden vil forbedre artens fødesøgningsmuligheder.

Også havørn fouragerer regelmæssigt ved Bløden, men det vurderes, at denne ligeledes vil reagere fleksibelt og fouragere andre steder i tilfælde af, at den påvirkes af aktiviteter i lokalplanområdet.

Heller ikke rørdrum eller rødrygget tornskade yngler i eller nær lokalplanområdet, og lokalplanområdet rummer ikke levesteder, der sandsynliggør at området skulle være af væsentlig betydning for fugle, der yngler andre steder ved Roskilde Fjord.

Fuglebeskyttelsesområdet er desuden udpeget af hensyn til ynglende klyde, sorthovedet måge, dværgterne, fjordterne og havterne, der alle er snævert tilknyttet fjordens øer og holme. Sorthovedet måge er kun fundet enkelte gange med et ynglepar på Øksneholm udfor Frederikssund, og dværgterne har ikke ynglet i fjorden siden 2000.

I kriterier for gunstig bevaringsstatus hedder det om klyde, at "kolonien og dens umiddelbare nærhed skal være uforstyrret", og for fjord- og havterne anbefales en uforstyrret radius på 300 meter omkring kolonien. Med ca. 900 meter fra lokalplanområdet til nærmeste potentielle yngleplads (Svaleø i Bløden), vurderes det, at hverken anlægsarbejder i forbindelse med nye stier, veje og publikumsfaciliteter, reovering af Dy-skærgaard eller den fremtidige brug af faciliteterne kan medføre væsentlige negative påvirkninger af disse arter.

Det vurderes på den baggrund, at væsentlige negative påvirkninger af ynglende udpegningsarter i fuglebeskyttelsesområde 105 kan afvises.

5.3. Trækfugle

Den væsentligste påvirkning som følge af lokalplanen vil være en mulig øget forstyrrelse af de trækfuglearter, der opholder sig i selve lokalplanområdet eller ved Bløden, herunder særligt gæs og svaner. Fugles reaktioner på forstyrrelser varierer betydeligt mellem de enkelte, forstyrrelsens karakter m.m. Som udtryk for den forstyrrende effekt af menneskelig aktivitet i forhold til fugle benyttes ofte tre begreber:

- Forstyrrelsesafstanden, dvs. den afstand fra forstyrrelseskilden, inden for hvilken tætheden af reder eller fugle er reduceret som følge af forstyrrelsen.
- Forstyrrelsesintensiteten, dvs. den reduktion (f.eks. udtrykt i %) i udnyttelsesgraden af et ellers egnet levested, der er inden for forstyrrelsesafstanden.
- Flugtafstanden, dvs. afstanden fra forstyrrelseskilden til fuglen, der flygter (flyvende, svømmende, dykkende, løbende). Flugtafstanden kan variere efter en lang række forhold men giver alligevel nogle retningslinjer for en aktivitets påvirkning.

De mest følsomme arter (dvs. stor forstyrrelsesafstand, høj forstyrrelsesintensitet og lang flugtafstand) er vandfugle, herunder i særlig grad vadefugle og gæs, samt visse arter af ynglende rovfugle. Eksempler på flugtafstand målt forår og efterår i forhold til en gående person for forskellige arter vandfuglearter i Vadehavet er sammenfattet i Tabel 6.

Tabel 6: Flugt afstande (meter) for en række fuglearter i forhold til gående personer. *95 % af observationerne ligger indenfor det angivne interval Efter Laursen & Holm (2011).

Art	Min.	Maks.	Gnsn.	95 %*
Mørkbuget knortegås	130	1.000	319	265-384
Krikand	80	450	197	158-244
Spidsand	100	500	294	255-338
Pibeand	150	1.000	269	239-303
Stor præstekrave	18	100	42	38-47
Lille kobbersneppe	40	450	156	142-170
Almindelig ryle	15	450	70	65-75
Klyde	75	250	113	95-133

DMU/DCE har udarbejdet et indeks for vandfugles potentielle følsomhed overfor forstyrrelser beregnet som en sum af 5 faktorer, der hver er tillagt værdierne 1, 2 eller 3. Jo nærmere kysten, jo mere klumpet fuglene er fordelt, jo større flokkene er, jo mere vegetarisk artens føde er, jo højere jagtlig popularitet den har, desto mere følsom er den bedømt til at være.

Her betegnes gæs, sangsvane og forskellige arter af svømmeænder som "særligt følsomme", mens knopsvane benævnes "følsom" (Madsen & Pihl 1993).

Det forhold, at fuglene forstyrres og må forlade ellers egnede levesteder fører umiddelbart til et øget energiforbrug og dermed behov for at indtage mere føde, samtidig med kortere tid til at indtage den i. Dette kan indvirke på fuglenes ynglesucces og dermed i sidste ende på bestandsstørrelsen, hvis ikke fuglene kan kompensere ved at ændre fødesøgningsadfærd eller øge fourageringsintensiteten i den resterende tid (Laursen et al. 2017).

Det vides dog også, at mange fuglearter til en vis grad kan tilpasse sig forstyrrelser. Der er da også mange eksempler på, at f.eks. grågæs kan både yngle og raste i støjbelastede miljøer og ikke er sky, hvis de ikke jages, som det ses i bl.a. Utterslev Mose i København.

Hvorvidt fuglene kan vænne sig til en forstyrrelse, afhænger bl.a. af, hvor regelmæssige forstyrrelserne er. Forudsigelighed har derfor en central betydning for fugles og dyrs mulighed for at tilpasse sig, og tilvænning forekommer derfor tydeligst ved påvirkninger, som foregår på samme lokalitet og med samme tidsmønster (Madsen et al. 1999).

Med hensyn til "anlægsfasen" vurderes det, at med de beskrevne retningslinjer for vejens udformning og med 330 meter fra Dyskærgaard til fuglebeskyttelsesområdet, kan anlægsarbejder og renoveringer i delområde B foregå uden at påvirke fugle i fuglebeskyttelsesområdet. Afstanden fra den nye vejforbindelse til fuglebeskyttelsesområdet vil på en kort strækning ved Dyskærgaard være 300-350 meter og henholdsvis 600 meter og 1.200 meter ved Brovej og Baunehøjvej. Det vurderes på den baggrund, at

anlæg af den nye vej kan gennemføres uden at påvirke fugle i fuglebeskyttelsesområdet.

I "driftsfasen" vil den vigtigste påvirkning udgøres af en mulig øget forstyrrelse af de trækfuglearter, der opholder sig i selve lokalplanområdet eller ved Bløden. Da den nordlige afgrænsning af lokalplanområdet støder helt op til strandengene i fuglebeskyttelsesområdet og med ca. 300 meter fra lokalplanområdets afgrænsning til vandfladen i Bløden, kan det ikke afvises, at permanente publikumsfaciliteter og aktiviteter omkring disse risikerer at påvirke fuglebeskyttelsesområdets rastende gæs, svømmeænder og andre vandfugle.

Med afsæt i de nævnte flugtafstande anbefales det derfor, at der ikke etableres stier, sheltere eller andre permanent publikumsfaciliteter indenfor en afstand af 350 meter for afgrænsningen til fuglebeskyttelsesområdet. Overholdes dette, vurderes det, at væsentligt negative påvirkninger af rastende vandfugle i Bløden som følge af lokalplanen kan undgås.

Grågås og muligvis også svaner udgør en særlig problematik, idet fugle fra fuglebeskyttelsesområdet i et vist omfang vides at opsøge de omkringliggende marker for at fouragere. Det er givet, at der også ved Bløden sker en sådan udveksling af først og fremmest gæs mellem fuglebeskyttelsesområdet og de omkringliggende marker, herunder også lokalplanområdet.

I perioden 2004-2009 er der talt op til maksimalt 16.650 grågæs i fuglebeskyttelsesområdet. I den efterfølgende periode har artens maksimale forekomst været af nogenlunde samme størrelse med 14.320 i 2010, men lidt lavere i 2012 med 8.996 fugle. Der vurderes således ikke umiddelbart at være trusler for artens lokale forekomst i Natura 2000-området (Miljøstyrelsen 2020b). Under besigtigelsen i september 2022 opholdt ca. 300 grågæs sig i lokalplanområdet, og op til 3.800 grågæs er observeret i Bløden (DOF-basen 2022).

I en Natura 2000-kontekst er det centrale spørgsmål, hvorvidt svaner og gæs opsøger lokalplanområdet og er afhængige af det i et sådant omfang, at det er betydning for deres bestande i fuglebeskyttelsesområdet.

I "anlægsfasen", dvs. i forbindelse med anlæg af stier og shelters samt etablering af den nye vejforbindelse mellem Dyskærsgaard, Brovej og Baunehøjvej, er det sandsynligt, at fugle, der opholder sig i nærområdet for aktiviteterne, vil fortrække til nogle af de andre udstrakte landbrugsarealer i området omkring Bløden, Risø og Veddelev, mens arbejdet pågår. Disse fugle vil kunne vende tilbage, når forstyrrelsen er ophørt, og set i forhold til den udveksling af fugle, der allerede i dag finder sted imellem fjorden, strandengene og de omkringliggende landbrugsarealer, og som allerede påvirkes af færdsel, markarbejde m.m., vurderes der ikke at være tale om en væsentlig negativ påvirkning.

I "driftsfasen" vil den største mulige påvirkning af de grågæs og måske også svaner, der i dag anvender selve lokalplanområdet til rast og/eller fouragering, være den permanente tilstedeværelse af den nye vejforbindelse mellem Dyskærsgaard og Baunehøjvej samt de nye stier og shelterpladser og aktiviteterne omkring disse.

Det er sandsynligt, at svaner og gæs, der befinder sig nær stier eller andre publikumsfaciliteter, vil flytte sig, hvis en eller flere personer passerer forbi, eller hvis der er støj eller visuelle påvirkninger, men fuglene vil ikke nødvendigvis forlade nærområdet helt. Sker dette alligevel, er der talrige andre muligheder for rast og fouragering for gæs og svaner på dyrkede arealer og strandenge i og nær Natura 2000-området.

Den faktiske betydning af forstyrrelsen på bestandsniveau afhænger af, om der indenfor passende afstand findes alternative yngle- eller rastemuligheder (Madsen et al. 1999, Bregnballe et al. 2001), hvilket i høj grad vurderes at være tilfældet i forhold til lokalplanområdet ved Veddelev. Mange andre steder omkring lokalplanområdet findes der både lokalt og regionalt udstrakte dyrkede arealer med græs eller vinterafgrøder, hvor gæs og svaner har mulighed for at raste og/eller fouragere i vinterhalvåret. Alene i Roskilde Kommune foreligger der i DOF-basen (2022) for de seneste 10 år 262 observationer af grågæs fordelt på 28 lokaliteter af flokke med mere end 500 rastende fugle og 279 observationer af sangsvaner fordelt på 45 lokaliteter af flokke med mere end 50 rastende fugle.

Mange af disse lokaliteter ligger udenfor Natura 2000-områderne, og optællinger og analyser foretaget af DCE tyder da også på, at de udstrakte og let tilgængelige føderesurser i agerlandet betyder, at disse arter i mindre grad end f.eks. udpegede ynglefugle er specifikt tilknyttet fuglebeskyttelsesområderne. I den seneste Artikel 12 afrapportering til EU Kommissionen konkluderes det således, at andelen af bestanden i fuglebeskyttelsesområderne er mindst for de arter, der foretrækker at fouragere i landbrugsområder (Fredshavn et al, 2019).

Set i forhold til fuglenes mobilitet og det samlede areal med potentielt egnet agerland i nærområdet, er påvirkningen som følge af de beskrevne aktiviteter i lokalplanområdet yderst begrænset og vil være uden biologisk betydning for bestandene i fuglebeskyttelsesområdet.

Samlet set forekommer det dermed højest usandsynligt, at Natura 2000-områdets bestande af grågæs og svaner er så afhængige af netop lokalplanområdets marker og aktivt opsøger dem til f.eks. i fouragering i et omfang, der er af betydning for bestandene i Natura 2000-området.

Med hensyn til den permanente tilstedeværelse af den nye vej mellem Dyskærsgaard og Baunehøjvej, vil trafikken her næppe påvirke svaner og gæs i nævneværdigt omfang, da det vurderes, at fuglene vil vænne sig til de formentlig ret begrænsede færdsel, der foregår ved lav hastighed og med en høj "forudsigelighed" for fuglene. Både

svaner og gæs ses da også i dag raste ganske tæt på den stærkt trafikerede Frederiksborgvej umiddelbart øst for lokalplanområdet.

Det vurderes samlet set, at med overholdelse af en bufferzone på mindst 350 meter til fuglebeskyttelsesområdet, vil hverken anlæg eller brug af nye veje, stier, publikumsfaciliteter eller publikumsaktiviteter generelt medføre væsentlige negative påvirkninger, der påvirker mulighederne for at opfylde bevaringsmålsætningen for Natura 2000-området.

5.4. Bilag IV-arter

Der er ikke kendskab til Bilag IV-arter i lokalplanområdet, men det er sandsynligt, at der forekommer flagermus i området. Da lokalplanen indebærer etablering af ny natur, og da der ikke skal fældes gamle træer eller fjernes levende hegn eller andre landskabelige ledelinjer, vil der ikke kunne ske påvirkninger af flagermus i delområde A.

Hvis bygninger skal rives helt ned, eller hvis der skal foretages omfattende renoveringer i delområde B, skal forud for dette, af en anerkendt flagermus ekspert, foretages en undersøgelse af, hvorvidt der forekommer flagermus i bygningerne.

Er der flagermus til stede, skal nedrivning og/eller renovering foretages udenfor flagermusenes følsomme perioder, der udgøres af yngletiden (juni-august) og vinterrasteperioden (november-marts).

Lokalplanområdet rummer tre § 3 beskyttede vandhuller og en mose. Der er ikke aktuelt kendskab til forekomst af Bilag IV-arter i disse. Hvis der er risiko for påvirkning af disse levesteder som følge af lokalplanen, bør områderne undersøges for, om der er Bilag IV-arter til stede, og påvirkninger bør i givet fald undgås eller kompenseres for.

Med disse forbehold vurderes det, at der ikke er risiko for påvirkninger af områdets økologiske funktionalitet for Bilag IV-arter som følge af lokalplanen.

5.5. Kumulative effekter

Med kumulative effekter menes påvirkningen fra det aktuelle projekt set i sammenhæng med effekten fra andre planer eller projekter, der kan påvirke udpegningsgrundlaget for Natura 2000-området.

Natura 2000-området og dets udpegningsarter og -naturtyper er udsat for utallige påvirkninger og trusler, hvoraf en del adresseres i Natura 2000-basisanalysen (Miljøstyrelsen 2020b). For de terrestriske naturtyper drejer det sig om tilgroning, uhensigtsmæssig hydrologi, direkte påvirkning fra landbrugsdrift og forekomst af invasive arter. For ingen af fuglene nævnes specifikke trusler.

En lang række forhold kan påvirke livsvilkårene for de svaner og gæs, der fouragerer på dyrkede arealer. Vindmøller, solcelleanlæg eller omlægning fra f.eks. vinterafgrøder til energipil kan fortrænge disse arter fra dyrkningsarealerne eller reducere områdernes egnethed som levested. Også jagt, regulering, landbrugsreformer, nye støtteordninger, klimaforandringer, forhold i fuglenes vinterkvarter, forhold på ynglepladserne, forhold på trækruterne m.m. spiller en betydelig rolle for bestandene. På daglig basis kan også markarbejde fortrænge fugle fra dyrkningsfladerne.

Der er allerede i dag lidt færdsel på Brovej, der gennemskærer lokalplanområdet, færdsel fra Dyskærgaard til fugletårnet langs med hegnet ved Risø samt færdsel på en sti, der forbinder det nordlige Veddelev med fugletårnet. I dag bidrager også markarbejde til forstyrrelsen, og dette må forventeligt mindskes, når arealerne gradvist ændres fra arealer i omdrift til natur. Det er dog en rimelig antagelse, at lokalplanen alt andet lige vil medvirke til at øge færdslen i lokalplanområdet.

Med den anbefalede bufferzone på mindst 350 meter mellem publikumsfaciliteter og fuglebeskyttelsesområdet vurderes der dog ikke at være kumulative bidrag fra lokalplanen. Lokalplanen vil heller ikke bidrage til øget sejlads eller anden forstyrrelse på vandfladen i Natura 2000-området.

Det vurderes, at den nye vejforbindelse fra Dyskærgård til Brovej og Baunehøjvej kan forløbe indenfor 350 meter bufferzonen, hvilket vil være tilfældet på den nordlige strækning, uden dette medfører væsentligt negative påvirkninger af Natura 2000-området.

På den baggrund vurderes det, at lokalplanens bidrag til det samlede trusselsbillede i Natura 2000-området er uden betydning for naturtypers og arters bevaringsstatus i Natura 2000-området.

5.6. Sammenfattende vurdering

Under forudsætning af, at der opretholdes en bufferzone på mindst 350 meter fra stier og andre publikumsfaciliteter til fuglebeskyttelsesområdet, kan en væsentlig negativ påvirkning af Natura 2000-området som følge af lokalplanen afvises.

Lokalplanen vil i så fald vil være uden betydning for bevaringsstatus af arter og naturtyper på Natura 2000-områdets udpegningsgrundlag og vil dermed ikke påvirke mulighederne for at opfylde bevaringsmålsætningen for området.

Lokalplanen vil desuden, såfremt der som beskrevet ovenfor tages behørigt hensyn til eventuelle flagermus i forbindelse med renoveringen af Dyskærgaard og eventuelle padder i områdets småbiotoper ligeledes være uden betydning for områdets økologiske funktionalitet for flagermus og andre Bilag IV-arter.

6. REFERENCER

Arter.dk 2022. Dataudtræk fra arter.dk per 12.9.2022.

DOF-basen 2022. dataudtræk fra dofbasen.dk per 12.9.2022.

Elmeros, M., Søgaard, B., Wind, P. & Ejrnæs, R. 2012: Kriterier for gunstig bevaringsstatus for udvalgte arter omfattet af EF-habitatdirektivet. Aarhus Universitet, DCE – Nationalt Center for Miljø og Energi, 114 s. - Videnskabelig rapport fra DCE - Nationalt Center for Miljø og Energi nr. 21.

Fredshavn, J.R., Holm, T.E., Sterup, J., Pedersen, C.L., Nielsen, R.D., Clausen, P., Eskildsen, D.P. & Flensted, K.N. 2019. Størrelse og udvikling af fuglebestande i Danmark – 2019. Artikel 12-rapportering til Fuglebeskyttelsesdirektivet. Aarhus Universitet, DCE – Nationalt Center for Miljø og Energi, 46 s. – Videnskabelig rapport nr. 363 <http://dce2.au.dk/pub/SR363.pdf>

Holm, T.E. & K. Laursen 2009. Experimental disturbance by walkers affects behaviour and territory density of nesting Black-tailed Godwit *Limosa limosa*. - Ibis, Volume 151, Number 1, January 2009, pp. 77-87(11).

Møller, J. D., Baagøe, H.J. & Degn, H. J. 2013. Forvaltningsplan for flagermus Beskyttelse og forvaltning af de 17 danske flagermus-arter og deres levesteder. Med bidrag af Erling Krabbe. Naturstyrelsen

Laursen, K. & T.E. Holm 2011. Forstyrrelser af fugle ved menneskelig færdsel – en oversigtsartikel. - Dansk Orn. Foren. Tidsskr. 105 (2011): 127-138.

Laursen, K., T. Bregnballe, O.R. Therkildsen, T.E. Holm & R.D. Nielsen 2017. Forstyrrelser af vandfugle ved friluftaktiviteter tilknyttet marine og ferske vande – en oversigt. - Dansk Orn. Foren. Tidsskr. 111 (2017): 96-112.

Madsen, J. & S. Pihl 1993. Jagt- og forstyrrelsesfrie kerneområder for vandfugle i Danmark. Faglig rapport fra DMU nr. 72. Miljø- og Energiministeriet, Danmarks Miljøundersøgelser.

Madsen, J. ,A.B. Madsen. & I.K. Petersen 1999. Indpasning af rekreative aktiviteter i forhold til fugleliv og odder i Skjern Å Naturprojekt - en biologisk udredning. – Danmarks Miljøundersøgelser. 39 s. - Faglig rapport fra DMU nr. 275.

Miljøportalen 2022. Dataudtræk fra Miljøportalen.dk 12. september 2022.

MiljøGIS 2022. Dataudtræk fra Miljøstyrelsens hjemmeside 12. september 2022: [MST - MiljøGIS](#)

Miljøstyrelsen 2020a. Habitatvejledningen Vejledning til bekendtgørelse nr. 1595 af 6. december 2018 om udpegning og administration af internationale naturbeskyttelsesområder samt beskyttelse af visse arter. Vejledning nr. 48, december 2020.

Miljøstyrelsen 2020b. Natura 2000-basisanalyse 2022-2027. Roskilde Fjord og Jægerspris Nordskov. Natura 2000-område nr. 136. Habitatområde H120 og HH199. Fuglebeskyttelsesområde F105 og F107.

Miljøstyrelsen 2021. Natura 2000-basisanalyse 2022-2027. Roskilde Fjord og Jægerspris Nordskov. Natura 2000-område nr. 136. Habitatområde H120 og HH199. Fuglebeskyttelsesområde F105 og F107.

Roskilde Kommune 2022. Dyskærgård og naturområde ved Veddelev. Lokalplan 704. Lokalplanforslag til politisk behandling.

Søgaard, B., Skov, F., Ejrnæs, R., Nielsen, K.E., Pihl, S., Clausen, P., Laursen, K., Bregnballe, T., Madsen, J., Baatrup-Pedersen, A., Søndergaard, M., Lauridsen, T.L., Møller, P.F., Riis-Nielsen, T., Buttenschøn, R.M., Fredshavn, J., Aude, E. & Nygaard, B. 2005. Kriterier for gunstig bevaringsstatus. Naturtyper og arter omfattet af EF-habitatdirektivet & fugle omfattet af EF-fuglebeskyttelsesdirektivet. 3. udgave. Danmarks Miljøundersøgelser. 462 s. - Faglig rapport fra DMU, nr. 457. <http://faglige-rapporter.dmu.dk>.

WSP 2022. Ynglende fugle i Roskilde Fjord 2021. Rapport fra WSP til Roskilde Kommune, Frederikssund Kommune, Lejre Kommune og Nationalpark Skjoldungernes Land.

From: Jonas Nørgaard Klügel
Sent: Friday, September 23, 2022 1:44 PM
To: 'sune@carlsensplaner.dk'
Cc: Pernille Fox
Subject: rettelser af kort i LP 704
Attachments: rettelser til kort.pdf

Hej Sune

Jeg har nogle ting til kortbilagene som skal opdateres / rettes, se vedlagte dokument. Giv endelig lyd hvis der er spørgsmål.

Venlig hilsen

[Jonas Nørgaard Klügel](#)
Byplanlægger

Plan og Udvikling
Roskilde Kommune

T
M +45 21 65 16 07



**ROSKILDE
KOMMUNE**

#ALLE TIDERS ROSKILDE

Roskilde Kommune passer godt på dine personoplysninger. Vi behandler dine oplysninger efter den lovgivning, som din henvendelse vedrører samt efter databeskyttelsesforordningen. Du kan læse om persondata, og hvordan kommunen behandler de oplysninger, som vi modtager, på roskilde.dk/databeskyttelse